



АРХИТЕКТУРНОЕ КРУЖЕВО ЧИТЫ



Архитектурный словарь юного краоведа.

Каждый архитектурный памятник по-своему уникален, главное, правильно на него взглянуть. Если мы посмотрим невооруженным взглядом на городские дома, то ничего интересного не найдем. Но стоит взглянуть глазами архитектора и перед нами открывается удивительный мир архитектуры.

Поэтому, начинающему краеведу нужно знать некоторые архитектурные термины.

Арка (с лат. дуга, изгиб) – изогнутое перекрытие проема в стене или пространства между двумя опорами.



Атик – стенка, возведенная над венчающим архитектурное сооружение карнизом, прямоугольное завершение портика



Гирлянда - орнаментальный мотив из волнообразно свисающих листьев, цветов, лент и т.п.



Капитель - верхняя часть колонны или пилястры



Колонна (франц. colonne, от лат. columna – столб) – архитектурно обработанная, круглая вертикальная опора с художественно оформленной капителью и базой.



Лепнина – украшения на фасадах и в интерьерах зданий, как правило, отлитые из гипса, штукатурки, бетона или других материалов.



Маскарон (франц. mascarou, от итал. mascherone – большая маска) – декоративный рельеф в виде маски, изображающей человеческое лицо или голову животного.



Наличник – декоративное обрамление оконного проема.



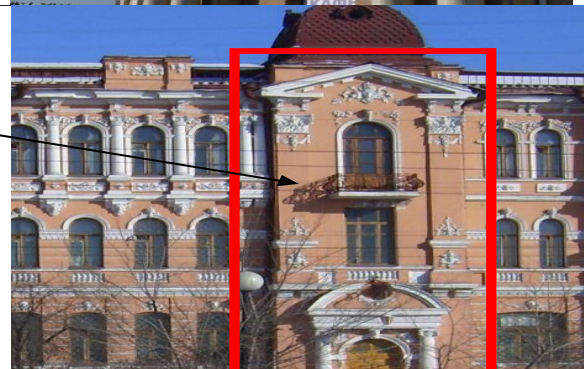
Пилястра – плоский вертикальный выступ на поверхности стены. имеет те же части (ствол, капитель, база), что и колонна



Портик (от лат. porticus) – ряд колонн (иногда-пилястр), помещенный перед фасадом здания, завершается аттиком или фронтоном



Ризалит (перевод итал. risalita «выступ») — часть здания, выступающая за основную линию фасада и идущая во всю высоту здания.



Руст, рустовка – отделка стен, имитирующая кирпичную кладку.



Фасад (франц. facade, от итал. fasciata, от fascia - лицо) – наружная сторона здания или сооружения.



Фриз (франц. frise) – сплошная полоса декоративных, скульптурных, живописных и других изображений (часто орнаментального характера), окаймляющая верх стен.

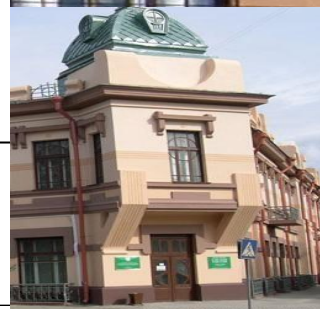


Межэтажный пояс – сплошная линия разделяющая этажи здания

Фронтон (франц. fronton, от лат. frons, frontis – лоб, передняя часть стены) – треугольное завершение портика, ограниченное двумя скатами по бокам и карнизом у основания.



Эркер (нем. erker) — выступающая из плоскости стены закрытая часть здания. Бывает круглой, прямоугольной или многогранной формы. Могут быть как одно-, так и многоэтажными.



Железнодорожный вокзал



История архитектурного памятника: В 1895 году состоялась закладка железнодорожного пути участка Забайкальской железной дороги в 5,3 километрах от Читы, и уже в июне 1899 года было открыто временное движение поездов на участке Чита – Сретенск

В 1903 году в Чите на Атаманской площади было закончено строительство Железнодорожного вокзала по проекту архитектора Г.В. Никитина и 7 июля произведено его освящение. Для нашего города в начале XX века - это было большое здание с помещениями для буфета и ресторана, отделением почты и телеграфа. В 1911 году министру путей сообщения было подано прошение о расширении здания вокзала и строительстве грузовой станции рядом с ним. Но в этом было отказано.

Мужская гимназия



История архитектурного памятника: В России до 1917 года юноши и девушки учились отдельно. Существовали мужские и женские гимназии, которые подготавливали к слушанию курса в университете. Учились в них восемь лет и проходили обучение по предметам: латинский и греческий языки, русский язык, математика, физика, география, история.

18 июня 1891 года цесаревич Николай Александрович (будущий император Николай II) присутствовал при освящении нового каменного двухэтажного здания мужской гимназии. Занятия в гимназии начались по полному курсу из одного подготовительного и восьми основных классов. В гимназии обучались в основном дети богатых горожан, потому что обучение было платным. Мужскую гимназию закончили ученый Г. Цыбиков, скульптор И.Н. Жуков, Архиепископ Лука (в миру Валентин Феликсович Войно-Ясенецкий). Немного при мужской гимназии пребывало Порт-Артуровское реальное училище, с педагогическим персоналом и учащимися. Затем гимназия безвозмездно уступает весь двухэтажный корпус под лазарет Красного Креста, для размещения раненых. В годы Великой Отечественной войны (1941-1945 гг) в здании гимназии размещался эвакогоспиталь. В настоящее время в здании располагается один из корпусов Читинской Медицинской академии.

Архитектурные особенности: Здание построено по проекту архитектора Г. В. Никитина. Со стороны железной дороги фасад оформлен строго: прямоугольные оконные проемы, межэтажный пояс, лепная фризовая полоса, дополненная фигурными кронштейнами. Фасад здания со стороны привокзальной площади оформлен по-иному. Центром композиции фасада является главный вход, выделенный парными коринфскими колоннами. Арочный проем, и фризовая полоса декорированы лепными элементами. Главный элемент, купол. Оконные проемы полукруглых объемов фасада по



Мужская гимназия



История архитектурного памятника: В России до 1917 года юноши и девушки учились отдельно. Существовали мужские и женские гимназии, которые подготавливали к слушанию курса в университете. Учились в них восемь лет и проходили обучение по предметам: латинский и греческий языки, русский язык, математика, физика, география, история.

18 июня 1891 года цесаревич Николай Александрович (будущий император Николай II) присутствовал при освящении нового каменного двухэтажного здания мужской гимназии. Занятия в гимназии начались по полному курсу из одного подготовительного и восьми основных классов. В гимназии обучались в основном дети богатых горожан, потому что обучение было платным. Мужскую гимназию закончили ученый Г. Цыбиков, скульптор И.Н. Жуков, Архиепископ Лука́ (в миру Валентин Феликсович Войно-Ясенецкий). Немного при мужской гимназии пребывало Порт-Артуровское реальное училище, с педагогическим персоналом и учащимися. Затем гимназия безвозмездно уступает весь двухэтажный корпус под лазарет Красного Креста, для размещения раненых. В годы Великой Отечественной войны (1941-1945 гг) в здании гимназии размещался эвакогоспиталь. В настоящее время в здании располагается один из корпусов Читинской Медицинской академии.

Архитектурные особенности: Здание построено по проекту архитектора Рузовского. Двухэтажное кирпичное здание главным фасадом выходит на улицу Бабушкина. Здание разделено на три части выделенными центральным и двумя боковыми ризалитами. Боковые ризалиты выделены балконными полуколоннами 2-го этажа, на линии венчающего карниза оформлены треугольными фронтонами. Балконы поддерживают вогнутые кронштейны. Центральный ризалит оформлен как входной портик. Продольный фасад расчленен межэтажными поясами. Простенки рустованы



Архитектурные особенности: Здание построено по проекту архитектора Рузовского. Двухэтажное кирпичное здание главным фасадом выходит на улицу Бабушкина. Здание разделено на три части с выделенными центральным и двумя боковыми ризалитами. Боковые ризалиты выделены балконными полуколоннами 2-го этажа, на линии венчающего карниза оформлены треугольными фронтонами. Балконы поддерживают вогнутые кронштейны. Центральный ризалит оформлен как входной портик. Продольный фасад расчленен межэтажными поясами. Простенки рустованы.



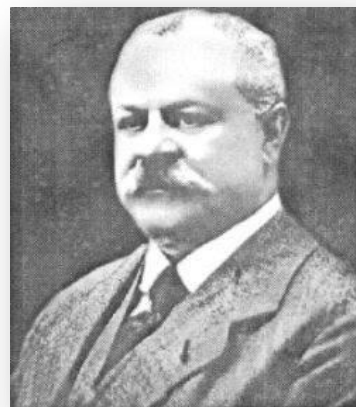
Пассаж Второва



История архитектурного памятника: Центром Читы в 19 – начале 20 века была улица Амурская, здесь располагались жилые дома, лучшие рестораны и гостиницы, киноиллюзионы, доходные дома самых знаменитых в нашем городе купцов. Одним из них был – Александр Федорович Второв. К началу 20 века у него были свои универсальные магазины почти во всех городах Сибири. В 1910 году Второв начал строить торговый пассаж, проект которого был передан из Москвы. Величественное трехэтажное здание и сейчас украшает улицу Амурскую, построенное 100 лет назад оно не затерялось на фоне современного города. Множество разных товаров предлагал Пассаж Второва. Здесь можно было приобрести одежду, обувь, необходимые продукты, разные полезные мелочи и многие предметы домашнего обихода.

К своему 100-летию Пассаж Второва был отреставрирован. Он является памятником архитектуры и охраняется государством.

Архитектурные особенности: Здание имеет два центральных входа: один с улицы Амурской, другой – с Анохина, и занимает целый квартал. На фасадах сочетаются пилястры, расчленяющие гладкие стены, и большие плоскости окон. Углы Пассажа имеют полукруглую форму и завершаются куполами, под которыми виден вензель владельца. Высокие аттики над скругленными углами здания украшают лепные вензеля владельца Пассажа. В уровне 1-го этажа расположены входы. Фасады облицованы светлыми глазурованными изразцами. Парапеты декорированы лепниной. Для отделки здания, на заводе «Товарищество Г.А. Юдович и К^о» в Чите, была изготовлена белая керамическая плитка.



А.Ф.Второв

Гостиница Селект



История архитектурного памятника: На углу улиц Амурской и Профсоюзной долгое время находилось здание 1-го Общественного собрания, а в 1917 году здесь открылась гостиница «Товарищества А.М. и Д. Самсоновичей» - «Селект».

В 1913 году началось строительство и в 1917 году в новом доме открылся их торговый пассаж, благоустроенная гостиница «Селект», банк взаимного кредита и Читинская торговая биржа.

В 1918 году здесь были разные военно-революционные организации, в 1919 году – приемная атамана Семенова. В октябре 1920 года при отступлении белых войск гостиница была заминирована и взорвана, это уничтожило внутренность здания. Немало сил и средств понадобилось городу для реконструкции бывшего пассажа Самсоновичей, но к марту 1931 года здание было восстановлено. В доме работали разные городские конторы, почтовое отделение и столовая. С 1937 года здесь разместился Читинский облисполком, сейчас здание занимает Администрация Забайкальского края.

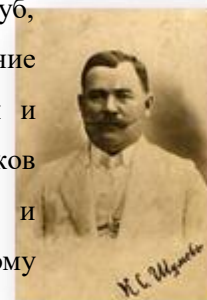
Архитектурные особенности: Гостиница «Селект» представляет собой крупное 4-этажное кирпичное здание со скругленным углом. Парадный вход и обе стороны скругленного угла отмечены ризалитами. Фасады декорированы чередованием лепных гирлянд и венков. Лепные украшения в неглубоких нишах фасада по ул. Профсоюзной частично утрачены.



Дворец Шумовых



История архитектурного памятника: Самое красивое здание в нашем городе - Дворец золотопромышленников братьев Шумовых, было построено в 1914 году по проекту архитектора Георгия Степановича Мосашвили. В 1912 г. проект Дворца Шумовых получил «Гран-при» на Всемирной выставке в Париже. После постройки первый этаж дворца братья Шумовы отдали под разные магазины и конторы, а на втором и третьем этажах – поселились сами со своими семьями. Внутри дворец был великолепен, на потолках – прекрасные лики богинь, веселые ангелы и диковинные звери, на стенах – роспись, на лестницах – кованые букеты цветов. Во дворце была большая библиотека, зимний сад и картинная галерея. Недолго братья Шумовы жили в своем дворце. В 1917 году им пришлось покинуть свой дом, где вскоре разместился клуб, кинотеатр, библиотеки. В 1937 году здесь разместилось Управление государственной безопасности, и здание закрылось для свободного доступа. Оно постоянно перестраивалось внутри, и много настенных росписей и лепнины было утрачено. С 1999 года здание постоянно реставрируется, чтобы сохранить для потомков уникальное наследие забайкальских мастеров. Дворец Шумовых является памятником архитектуры и охраняется государством. Сейчас здесь расположена Федеральная служба безопасности по Забайкальскому краю. Он, и по сей день, закрыт для свободного доступа.



Архитектурные особенности: Крупный 3-этажный кирпичный дом. На главном фасаде – четыре ризалита, из которых 2 центральных завершаются 4-гранными куполами, боковые невысокими парапетами. Скошенный угол здания оформлен эркером на массивных витых кронштейнах, которые украшены лепниной. На фасаде между окнами расположены одиночные колонны и парные по краям ризалитов и в центре фасада. Здание богато украшено лепниной с цветочными мотивами, маскаронами и лепниной в виде кистей и подвесок. Во дворе очень много окон, на первом этаже они прямоугольные, на втором и третьем – полукруглые. Окна третьего этажа отделены друг от друга полуколоннами. На эркере сохранился уличный фонарь.

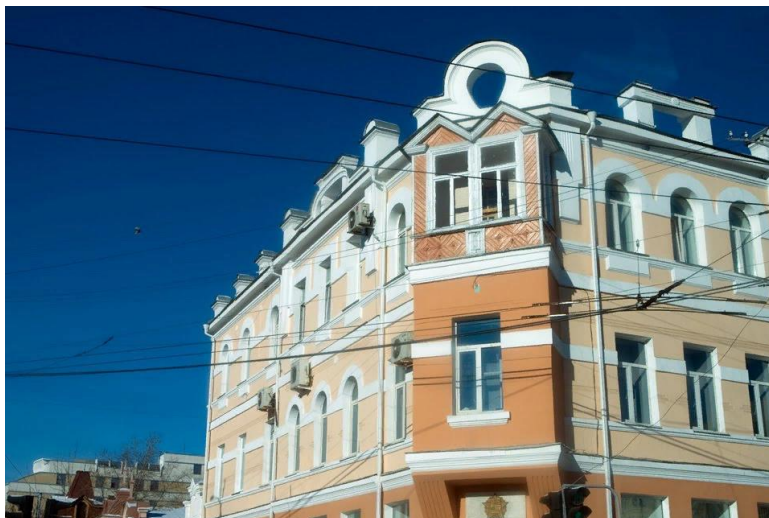


Доходный дом купца Д.В. Полутова



История архитектурного памятника: В 1903 году в центре Читы, рядом с Собором Александра Невского, появился новый квартал. Его строительство начал нерчинский купец Дмитрий Васильевич Полутов. Центром этого квартала был доходный дом. Недаром после постройки доходного дома, его помещения стали занимать читинские предприниматели. Здесь разместилось коммерческое училище баронессы М.Г. Розен, московская фотография, Софийская аптека, бакалейно-гастрономический магазин, кондитерская. Часть дома была отдана под квартиры, в которых жили самые состоятельные люди нашего города. В настоящее время в здании располагается Администрация городского округа «Город Чита».

Архитектурные особенности: Трехэтажное здание, расположенное на углу улиц Софийской (Бутина) и Большой (Ленина), было одним из красивейших в Чите. Над центральным входом возвышается башенка с куполом, а угол украшен балконом. В доме очень много разных окон: прямоугольных и полукруглых, больших и маленьких, а небольшие арки на крыше здания и кружевные балкончики придают ему легкость и воздушность.



Первая женская гимназия



История архитектурного памятника: В России до 1917 года юноши и девушки учились отдельно. Существовали мужские и женские гимназии, которые подготавливали к слушанию курса в университете. Учились в них восемь лет и проходили обучение по предметам: латинский и греческий языки, русский язык, математика, физика, география, история. Обучение было платным, поэтому учились в основном дети купцов, чиновников, богатых мещан и казаков.

На углу улиц Бугина и Чкалова стоит трехэтажное здание Первой женской гимназии. В гимназии обучалось около 400 учениц, была в ней и своя домовая церковь святой великомученицы Александры. Женская гимназия работала в новом здании семь лет, до революции 1917 года.

В апреле 1920 года здесь был штаб войск атамана Семенова, а в апреле открылось первое высшее учебное заведение в нашем городе – учительский институт, преобразованный в 1923 году в Читинский госуниверситет. В 1922 году в здании располагалось Министерство просвещения ДВР. Когда осенью 1923 года Читинский госуниверситет был переведен во Владивосток, в здании открылся индустриальный техникум, где были лесной, строительный, электромеханический и горный университеты. В 1936 году техникум переводится в Красноярск, а помещение бывшей женской гимназии занимает общеобразовательная и музыкальная школа. В 1940 году в здание въезжает Читинский педагогический институт. В годы Великой Отечественной войны 1941-1945 годов здесь, как и в мужской гимназии размещался эвакогоспиталь, а с 1946 года вновь начал работать пединститут. Сейчас здание занимают исторический и филологический факультеты Забайкальского государственного гуманитарно-педагогического университета.

Архитектурные особенности: В проектировании здания гимназии принимали участие два архитектора Г.В. Никитин (1902) и Ф.Е. Пономарев (1904). В 1909 году здание было построено. Двухэтажное здание с подвалом. Ш-образному плану соответствует трехчастная композиция главного фасада с 3 ризалитами. Центральный ризалит, является входным портиком и завершен массивным сводом. Ризалиты на флангах увенчаны куполами. Центральный купол здания восьмигранный, а боковые – четырехгранные. Здание оформлено пилястрами и полуколоннами.

Кованые перила

